

# Tipps für die tägliche Stomapflege

## Messen Sie Ihr Stoma regelmäßig

Es kann sein, dass Ihr Stoma unmittelbar nach der Operation und in den darauffolgenden Wochen geschwollen ist. Diese Schwellung geht allmählich zurück. Daher ist es wichtig, dass Sie die Größe Ihres Stomas regelmäßig messen. Hierzu wird eine Messschablone in jeder Beutelpackung mitgeliefert. Es empfiehlt sich, in den ersten 6 bis 8 Wochen das Stoma regelmäßig zu messen. Wenn Sie dabei Hilfe benötigen, wenden Sie sich bitte an Ihre Stomatherapeutin.

## Hautgesundheit

Es ist wichtig, dass die Haut um das Stoma herum in gutem Zustand bleibt. Wenn es zu Beschwerden an der Haut um das Stoma herum kommt, sie juckt, gerötet ist oder wund wird, kann dies auf Durchsickern von Stoma-Ausscheidungen auf die Haut hinweisen. Wenden Sie sich bitte an Ihre Stomatherapeutin, wenn das Problem weiterhin besteht.



P01-831-430C\_07.24

# Wohlfühlen in der eigenen Haut

## Dansac GmbH

Riesstraße 25  
80992 München  
www.dansac.de

## Kontaktdaten für AnwenderInnen und Angehörige

Telefon: 0800/888 33 88 (gebührenfrei)  
Mo.–Do.: 8:00 Uhr–17:00 Uhr  
Fr.: 8:00 Uhr–14:00 Uhr  
E-Mail: [beratungsteam@dansac.com](mailto:beratungsteam@dansac.com)

**INDIKATION:** Dieses Produkt ist Bestandteil eines ein- oder zweiteiligen Versorgungssystems, das zum Auffangen der Ausscheidungen eines Stomas (z. B. Kolostoma oder Ileostoma) oder einer Hautöffnung (z. B. Wunde oder Fistel) dient.

**WARNHINWEISE (BASISPLATTE UND BEUTEL):** Die Wiederverwendung eines Einzelprodukts kann zu Risiken (wie etwa schlechter Haftung) für den Anwender führen. Wiederaufbereitung, Reinigung, Desinfektion und Sterilisation können das Produkt beeinträchtigen. Dies kann zu unangenehmen Gerüchen oder Undichtigkeiten führen. Stellen Sie anhand der Anweisungen sicher, dass Ihre Versorgung rund um Ihr Stoma richtig sitzt. Bei fehlerhafter Anbringung der Versorgung können Unterwanderungen und Hautschäden (z.B. Irritationen, rissige Haut, Ausschläge oder Rötungen) auftreten. Dies kann wiederum die Nutzungsdauer Ihrer Versorgung verkürzen.

**ANMERKUNGEN (BASISPLATTE UND BEUTEL):** Um eine optimale Haftung zu gewährleisten, wenden Sie das Produkt auf sauberer, trockener und unbeschädigter Haut an. Verzicht auf Öle oder Lotionen. Diese Produkte können die Haftung Ihrer Versorgung beeinträchtigen. Der optimale Sitz der Versorgung hängt von zahlreichen Faktoren, wie etwa der Beschaffenheit und Ausscheidung des Stomas, dem Zustand der Haut und den Körperkonturen ab. Sollten Sie Hilfe mit dem Stomabeutelsystem oder Hautreizungen benötigen, kontaktieren Sie Ihre zuständige Stomapflegekraft. Setzen Sie sich, im Falle einer schwerwiegenden Verletzung (Vorkommnis) in Verbindung mit der Verwendung des Produkts, bitte mit Ihrem lokalen Händler oder dem Hersteller sowie Ihrer zuständigen Behörde vor Ort in Verbindung. Weitere Informationen finden Sie unter [www.dansac.com/authority](http://www.dansac.com/authority), oder Sie setzen sich mit Ihrem lokalen Händler in Verbindung.

**HAFTUNGSAUSSCHLUSS:** Die Informationen in dieser Broschüre sind nicht als medizinische Beratung gedacht und sollen die Empfehlungen Ihres eigenen Arztes oder anderer medizinischer Fachkräfte nicht ersetzen. Diese Broschüre sollte auch nicht dazu verwendet werden, in einem medizinischen Notfall Hilfe zu suchen. In einem medizinischen Notfall sollten Sie sich sofort persönlich in ärztliche Behandlung begeben. Da sich Bestimmungen ab und zu ändern, besuchen Sie bitte unsere Internetseite für die aktuellsten Informationen.

Lesen Sie vor der Verwendung die Gebrauchsanleitung mit Informationen zu Verwendungszweck, Kontraindikationen, Warnhinweisen, Vorsichtsmaßnahmen und Anleitungen. Wenden Sie sich bei Bedarf an Ihre medizinische Fachkraft für weitere Informationen.

Diese Anwenderin erhielt von Dansac eine entsprechende Vergütung für ihre Tätigkeit als Testimonial.

Dansac, das Dansac Logo, NovaLife und TRE sind Markenzeichen der Dansac A/S.  
© 2024 Dansac A/S



# Versorgungswechsel zu Hause

## 1- und 2-teilige Kolostomieversorgung



Dansac-Produkte sind für die einfache Anwendung und zur Erhaltung der natürlich gesunden Haut konzipiert. Wenn Sie die Haut um Ihr Stoma herum gesund halten, können Sie sich bei all Ihren Aktivitäten wohler und sicherer fühlen.



## Empfehlungen zur Hautgesundheit

Der Bereich um Ihr Stoma, auf dem die Hautschutzplatte haftet, wird als peristomaler Bereich bezeichnet. Es ist wichtig, diesen Hautbereich sauber zu halten und vor Stoma-Ausscheidungen zu schützen. Das Stoma ist rot und feucht. Es hat keine Nervenenden und daher keine Empfindung. Es ist normal, wenn beim Reinigen des peristomalen Bereichs auf dem weichen Tuch etwas Blut zu sehen ist.

## Sie benötigen Folgendes:

- Entsorgungsbeutel
- Trockene Tücher zum Reinigen und Trocknen
- Warmes Wasser zum Reinigen
- Neuen Beutel und/oder neue Hautschutzplatte
- Schere zum Zuschneiden der Hautschutzplatte (falls erforderlich)
- Eventuelles weiteres Zubehör



Befeuchten Sie einige trockene Tücher mit lauwarmem Wasser. Reinigen Sie das Stoma und die umgebende Haut gründlich.



Es ist wichtig, dass die Haut um das Stoma herum vollständig trocken ist, bevor Sie eine neue Hautschutzplatte und/oder einen neuen Beutel anbringen.





## Wechsel eines einteiligen Beutels



Nach dem Messen des Stomas verwenden Sie die Stomaschablone, um Größe und Form des Stomas auf die Schnittführung der Hautschutzplatte zu übertragen.



Schneiden Sie die Hautschutzplatte entsprechend den Maßen der Stomaschablone zu.



Passen Sie das Startloch mit einer kleinen Schere an und achten Sie darauf, dass Sie der Außenkante der Markierung folgen.



Verwenden Sie die Finger, um die Hautschutzplatte anzubringen und zu entfernen.



Einige feuchte Tücher können dabei helfen, die Ränder der Hautschutzplatte zu befeuchten.



Entfernen Sie vorsichtig den Beutel. Ziehen Sie die Haut am Bauch straff, indem Sie mit einer Hand darauf drücken, während Sie die Hautschutzplatte vorsichtig entfernen. Nach dem Entfernen reinigen Sie die Haut um das Stoma mit warmem Wasser und trocknen sie gründlich ab.



Um den neuen Beutel anzubringen, entfernen Sie die Schutzfolie der Hautschutzplatte unmittelbar vor dem Anbringen.

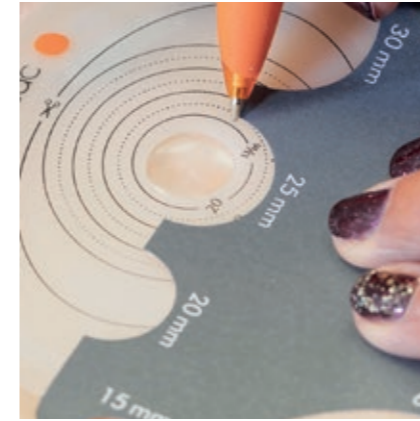


Bringen Sie den Beutel an, indem Sie die Hautschutzplatte auf der Haut direkt unterhalb des Stomas positionieren. Drücken Sie die Hautschutzplatte mit den Fingern an, um sicherzustellen, dass sie sicher befestigt ist.



Waschen Sie sich nach dem Versorgungswechsel gründlich die Hände.

## Wechsel eines zweiteiligen Beutels



Nach dem Messen des Stomas verwenden Sie die Stomaschablone, um Größe und Form des Stomas auf die Schnittführung der Hautschutzplatte zu übertragen.



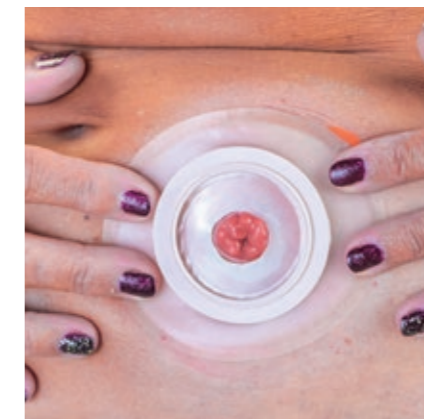
Passen Sie das Startloch mit einer kleinen scharfen Schere an und achten Sie darauf, dass Sie der Außenkante der Markierung folgen. Sorgen Sie dafür, dass das Loch gut zu Ihrem Stoma passt. Schneiden Sie die Hautschutzplatte entsprechend den Maßen der Stomaschablone zu.



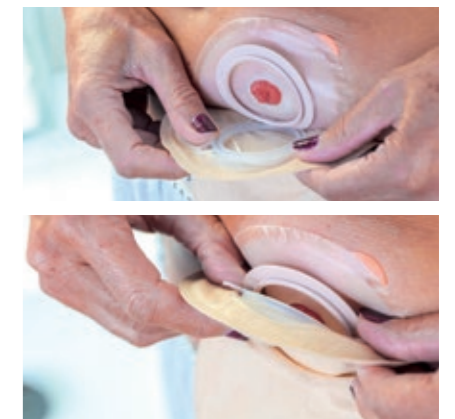
Entfernen Sie vorsichtig den Beutel. Ziehen Sie die Haut am Bauch straff, indem Sie mit einer Hand darauf drücken, während Sie die Hautschutzplatte vorsichtig entfernen. Nach dem Entfernen reinigen Sie die Haut um das Stoma mit warmem Wasser und trocknen sie gründlich ab.



Um die neue Hautschutzplatte anzubringen, entfernen Sie die Schutzfolie der Hautschutzplatte unmittelbar vor dem Anbringen.



Positionieren Sie die Hautschutzplatte über dem Stoma. Drücken Sie die Hautschutzplatte mit den Fingern von der Mitte zum Rand hin an, um sicherzustellen, dass sie gut und sicher sitzt.



Rasten Sie den Beutel auf der Hautschutzplatte ein. Sorgen Sie durch Andrücken mit den Fingern dafür, dass der Beutel rundherum an der Hautschutzplatte befestigt ist.



Vergewissern Sie sich nochmals, dass der Beutel fest mit dem Rastring verbunden ist, indem Sie vorsichtig am Beutel ziehen.



Waschen Sie sich nach dem Versorgungswechsel gründlich die Hände.

Weitere Informationen oder Muster zu unseren Beuteln finden Sie bei uns unter [www.dansac.de](http://www.dansac.de)